

FACTSHEET CAO Groothandel in Levensmiddelen, Zoetwaren, Tabak en Tabaksproducten

Vooraf:

Voor de informatie in deze factsheet is in principe LISA en/of CBS gebruikt. Naast LISA en CBS zijn er nog meer bronnen die dergelijke cijfers geven. Belangrijk zijn de sociale fondsen en de brancheorganisaties.

In deze factsheet worden die niet meegenomen maar ze worden wel zoveel mogelijk apart verzameld. Zoals gebruikelijk geven verschillende bronnen verschillende cijfers. Door voor overzichten gebruik te maken van één bron is er geen sprake van overlap tussen sectoren en is sprake van één definitie voor aantallen bedrijven/vestigingen en werkgelegenheid.

Bestaande uit de volgende SBI-codes:

5125 Groothandel in ruwe tabak

Deze klasse omvat:

- groothandel in ruwe tabak.

Deze klasse omvat niet:

- groothandel in tabak gereed voor consumptie (5135).

5135 Groothandel in Tabaksproducten

Deze klasse omvat:

- groothandel in sigaren, sigaretten, shag, pijptabak;

- groothandel in aanstekers, tabakspijpen, sigarettenpapier en -pijpjes e.d. rokersbenodigdheden.

Deze klasse omvat niet:

- groothandel in ruwe tabak (5125).

5136 Groothandel in suiker, chocolade en suikerwerk

Deze klasse omvat:

- groothandel in suiker;

- groothandel in chocolade en chocoladeproducten;

- groothandel in suikerwerk, snoepgoed e.d.

Deze klasse omvat niet:

- groothandel in bakkerijgrondstoffen (5138.4).

5137 Groothandel in koffie, thee, cacao, specerijen

Deze klasse omvat:

- groothandel in koffie en thee gereed voor consumptie;

- groothandel in specerijen gereed voor consumptie;

- groothandel in cacao.

Deze klasse omvat niet:

- groothandel in ruwe koffie en thee, cacaobonen en specerijen als ruw tropisch product (5121.8).

51382 Groothandel in vis-, schaal- en weekdieren.

Deze subklasse omvat:

- groothandel in vis, vers of geconserveerd;

- groothandel in schaal- en weekdieren, vers of geconserveerd.

Eventueel in combinatie met:

- schoonmaken van vis (alleen verwijderen van ingewanden en eventueel van kop en staart);

- verwateren en wassen van mosselen;

- inzouten, invriezen, enz. van vis.

Deze subklasse omvat niet:

- fileren, drogen, inleggen, inmaken, roken, stomen, diepvriezen en zouten van vis (1520);

- groothandel in snacks op visbasis (5138.1).

51383 Gespecialiseerde groothandel in voedings- en genotmiddelen

Deze subklasse omvat:

- groothandel in voedsel voor huisdieren;
- groothandel in brood, koek en banket;
- groothandel in consumptie-ijs;
- groothandel in rijst en rijstafelingrediënten;
- groothandel in mayonaise, mosterd, ketchup en andere natte dressings;
- groothandel in diepvries- of conservenproducten voor zover geen specialisatie voedingsmiddelen uit een van de voorgaande klassen;
- groothandel in dieetartikelen, vegetarische voedingsmiddelen of reformvoeding voor zover geen specialisatie in een van de voorgaande klassen;
- groothandel gespecialiseerd in voedingsmiddelen voor zover niet genoemd in een van de voorgaande klassen.

5139 Groothandel in voedings- en genotmiddelen algemeen assortiment

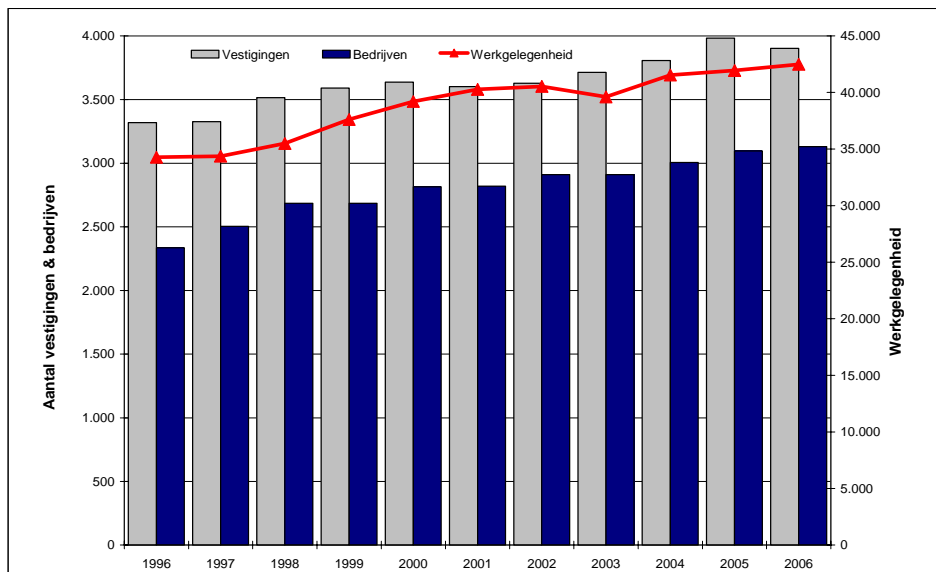
Deze klasse omvat:

- groothandel in voedings- en genotmiddelen waarbij het omzetaandeel van de artikelen of groepen van artikelen, overeenkomend met één van de (sub)klassen uit groep 513 afzonderlijk, minder dan 50% uitmaakt van de omzet;
- ship-chandling voor zover de proviand betreffend.

Opmerking: De CBS-data wijken soms iets af van de LISA-data.

CAO Groothandel in Levensmiddelen, Zoetwaren en Tabak en Tabaksproducten: Bedrijven, vestigingen en werkgelegenheid (excl. uitzendarbeid)

Bron: Lisa, CBS



Zowel de **werkgelegenheid**, het aantal **vestigingen** als het aantal **bedrijven** vertoont een stijgende lijn.

	1996	1997	1998	1999	2000	2001	2002	2003	2004	2005	2006
Vestigingen	3.318	3.326	3.515	3.591	3.637	3.602	3.628	3.714	3.807	3.982	3.902
Werkgelegenheid	34.272	34.371	35.500	37.612	39.204	40.278	40.526	39.615	41.539	41.939	42.482

CAO Groothandel in Levensmiddelen, Zoetwaren en Tabak en Tabaksproducten: Vestigingen naar grootte, omvang en aantal werkzame personen (excl. uitzendarbeid)

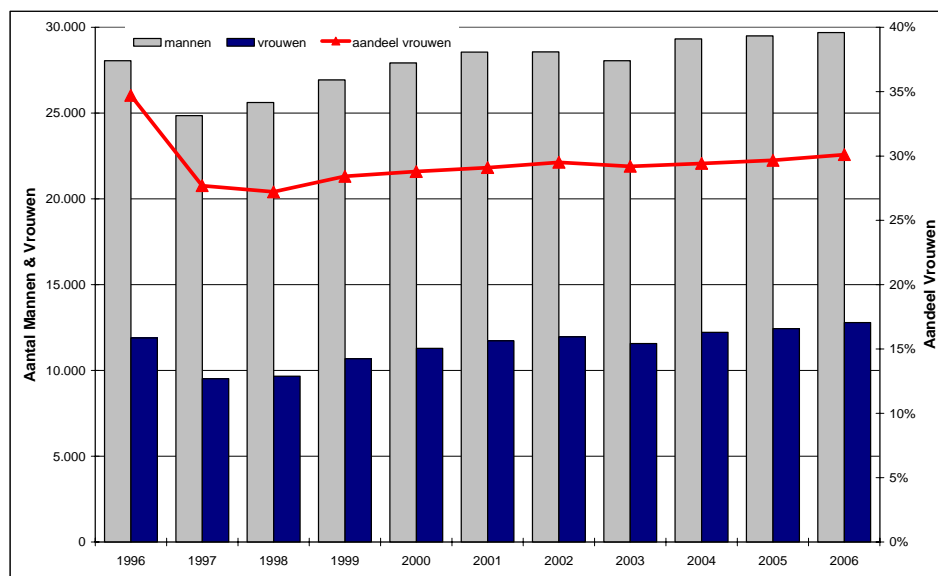
Bron: Lisa

	1996	1997	1998	1999	2000	2001	2002	2003	2004	2005	2006
Vestigingen	3.318	3.326	3.515	3.591	3.637	3.602	3.628	3.714	3.807	3.982	3.902
<10 pers	2.753	2.761	2.966	3.033	3.069	3.050	3.066	3.169	3.260	3.452	3.368
10 50 pers	428	599	412	416	416	269	410	396	394	389	387
50 100 pers	78	76	74	79	88	82	78	82	77	79	72
>100 pers	59	60	63	63	64	71	74	67	76	71	75
Werkgelegenheid	34.272	34.371	35.500	37.612	39.204	40.278	40.526	39.615	41.539	41.939	42.482
<10 pers	6.696	6.540	6.944	7.120	7.070	7.147	7.032	7.072	7.233	7.507	7.400
10 50 pers	9.826	9.754	9.519	6.741	9.785	9.650	9.628	9.333	9.393	9.115	9.070
50 100 pers	5.778	5.747	5.595	6.358	7.039	6.583	6.020	6.342	5.766	5.894	5.210
>100 pers	11.972	12.330	13.442	14.393	15.310	16.898	17.846	16.868	19.147	19.423	20.802

De groei van het aantal **vestigingen** wordt veroorzaakt door vestigingen waar <10 personen werken en vestigingen waar > 100 personen werken. De ontwikkeling van de **werkgelegenheid** loopt parallel aan deze groei.

CAO Groothandel in Levensmiddelen, Zoetwaren en Tabak en Tabaksproducten: Werkgelegenheid (excl. uitzendarbeid) naar sexe

Bron: Lisa



De verdeling van **mannen** en **vrouwen** blijft stabiel. De verhouding Man / vrouw is 70/30.

CAO Groothandel in Levensmiddelen, Zoetwaren en Tabak en Tabaksproducten: Werkgelegenheid (excl. uitzendarbeid) naar sexe en Fulltime / Parttime

Bron: Lisa

	1996	1997	1998	1999	2000	2001	2002	2003	2004	2005	2006
Werkgelegenheid	34.272	34.371	35.500	37.612	39.204	40.278	40.526	39.615	41.539	41.939	42.482
Mannen totaal	28.045	24.854	25.608	26.925	27.920	28.556	28.571	28.049	29.316	29.500	29.692
Vrouwen totaal	11.897	9.517	9.660	10.687	11.284	11.722	11.955	11.566	12.223	12.439	12.790
Aandeel vrouwen	35%	28%	27%	28%	29%	29%	29%	29%	29%	30%	30%
Fulltime totaal	34.465	30.337	30.969	32.423	34.170	35.250	35.177	34.391	36.191	35.395	37.121
Parttime totaal	5.477	4.034	4.299	5.189	5.034	5.028	5.349	5.224	5.348	5.609	5.361
Mannen fulltime	24.901	22.423	22.925	23.614	24.730	25.414	25.235	24.806	25.885	25.878	26.210
Mannen parttime	3.144	2.431	2.683	3.311	3.190	3.142	3.336	3.243	3.431	3.622	3.482
Vrouwen fulltime	9.564	7.914	8.044	8.809	9.440	9.836	9.942	9.585	10.306	10.452	10.911
Vrouwen parttime	2.333	1.603	1.616	1.878	1.844	1.886	2.013	1.981	1.917	1.987	1.879

De verdeling **parttimers** / **fulltimers** blijft gelijk. Vooral vrouwen werken parttime, wat correspondeert met de verhouding man / vrouw.

CAO Groothandel in Levensmiddelen, Zoetwaren en Tabak en Tabaksproducten: Bedrijven naar aantal werknemers

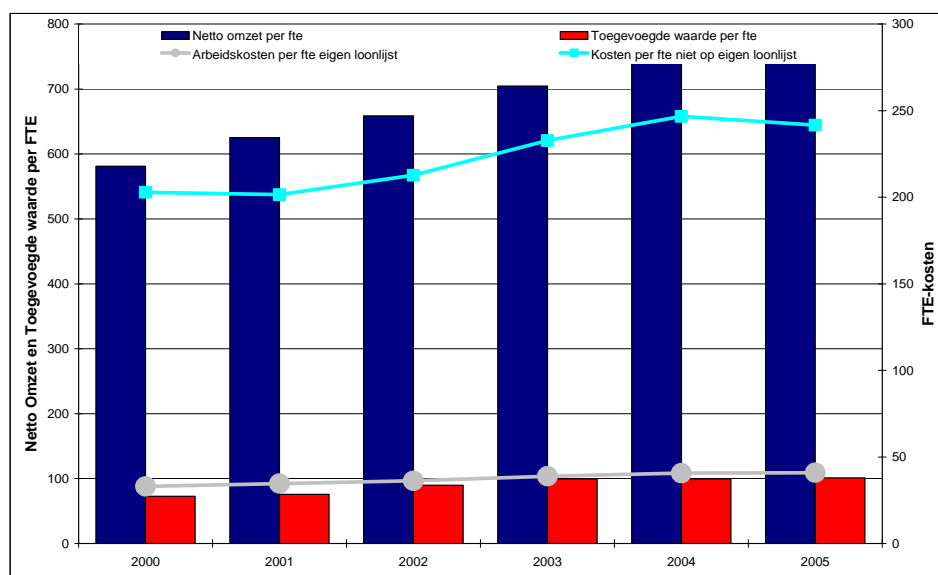
Bron: CBS

	Totaal aantal bedrijven	Zonder werknemers	Met 1 tot 5 werknemers	Met 5 tot 10 werknemers	Met 10 tot 20 werknemers	Met 20 tot 50 werknemers	Met 50 tot 100 werknemers	Met 100 en meer werknemers
1994	2115	955	645	170	145	120	55	30
1996	2325	1030	780	175	135	135	50	30
1998	2675	1210	875	270	135	115	50	30
2000	2820	1420	870	200	135	120	45	25
2002	2910	1465	895	195	145	140	30	40
2004	3025	1610	865	185	150	125	30	40
2006	3135	1765	870	190	125	125	30	25

De groei van het aantal **bedrijven** zit vooral in de kleinste groepen (bedrijven 0 - 5 werknemers). Aantallen overige groepen bedrijven blijven stabiel of vertonen een lichte daling

CAO Groothandel in Levensmiddelen, Zoetwaren en Tabak en Tabaksproducten: Financiële data

Bron: CBS



De **netto omzet per FTE**, stijgt flink. De **toegevoegde waarde per FTE** gaat hierin mee. De **arbeidskosten per FTE (eigen loonlijst)** vertonen een licht stijgende tendens, terwijl de **arbeidskosten per FTE niet op eigen loonlijst** na een piek in 2004 weer iets zijn gedaald in 2005.

Bedragen in 1.000 Euro	2000	2001	2002	2003	2004	2005
Netto omzet per fte totaal	581	625	659	704	774	793
Toegevoegde waarde per fte	73	76	90	100	100	101
Arbeidskosten per fte eigen loonlijst	33	35	36	39	41	41
Arbeidskosten per fte niet eigen loonlijst	203	202	213	233	247	242

CAO Groothandel in Levensmiddelen, Zoetwaren en Tabak en Tabaksproducten: Financiële data

Bron: CBS

	2000	2001	2002	2003	2004	2005
Bedrijven	6475	6480	6555	6580	6670	6690
Aantal werkzame personen eind september	90100	89300	86300	78500	77700	78900
Tot.werkzame personen FTE eind september	75100	75800	74300	68500	66500	67700
Aantal werknemers op eigen loonlijst	78700	76600	74100	67900	67400	68400
Aantal FTE werknemers op eigen loonlijst	64600	64700	63500	58700	57100	57900
Aantal FTE werknemers niet op eigen loonlijst	10500	11100	10800	9800	9400	9800
<i>Aandeel niet op eigen loonlijst</i>	14%	15%	15%	14%	14%	14%
	mln euro					
Totale bedrijfsopbrengsten	44007	47753	49207	48710	51942	54190
Netto omzet	43631	47384	48943	48246	51493	53695
Overige bedrijfsopbrengsten	376	369	263	464	449	495
Totale bedrijfslasten	42809	46082	47256	47060	49870	51780
Inkoopwaarde omzet	37354	40350	40591	40242	43252	44938
Lasten minus inkoopwaarde omzet (toegevoegde waarde)	5455	5732	6665	6818	6618	6842
Arbeidskosten	2130	2237	2297	2281	2319	2368
Afschrijvingen op vaste activa	415	481	693	1051	666	701
Totaal overige kosten	2910	3014	3675	3486	3633	3773
-Verkoopkosten	796	872	1068	1092	956	899
-Kosten energieverbruik	90	95	92	86	95	105
-Kosten van dienstverlening door derden	340	266	402	510	712	759
Overige bedrijfslasten n.e.g.	1684	1781	2113	1798	1870	2010
Bedrijfsresultaat	1198	1672	1951	1650	2071	2410
Financieel resultaat	-131	-117	-126	-193	-114	-76
Saldo voorzieningen	-36	-4	-6	-52	-18	-26
Saldo buitengewone baten minus lasten	-116	7	-740	20	-187	-116
Resultaat voor belastingen	914	1557	1079	1426	1752	2191
	in 1.000 €					
Netto omzet per werkzaam persoon totaal	484	531	567	615	663	681
Netto omzet per fte totaal	581	625	659	704	774	793
Toegevoegde waarde per werkzaam persoon	61	64	77	87	85	87
Toegevoegde waarde per fte	73	76	90	100	100	101
Lonen/salarissen per werknemer eigen loonlijst						
Lonen/salarissen per fte eigen loonlijst						
Arbeidskosten per werknemer eigen loonlijst	27	29	31	34	34	35
Arbeidskosten per fte eigen loonlijst	33	35	36	39	41	41
Arbeidskosten per fte niet eigen loonlijst	203	202	213	233	247	242
Totaal arbeids-/personeelskosten per werkzaam persoon						
Totaal arbeids-/personeelskosten per fte						